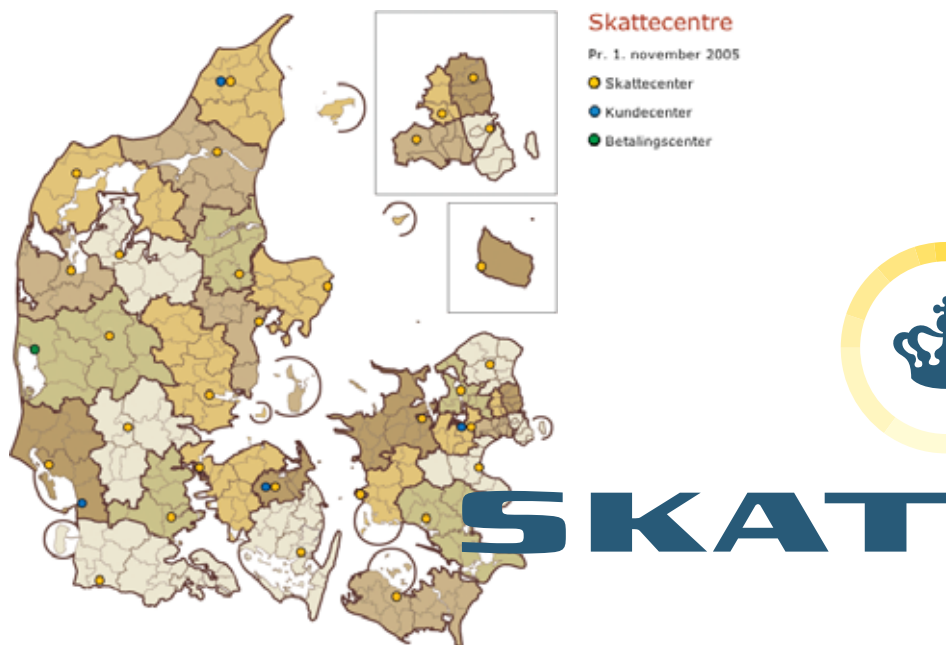




## Store flyttedag for Danmarks skattefolk



### Fra den 1. november skal 90 lokaliteter huse omkring 10.500 medarbejdere i den nye told- og skatteforvaltning.

Landets skattemedarbejderne samles allerede fra den 1. november 2005 på 90 adresser. Det er et stort spring fra de nuværende over 300 adresser, der i dag rummer kommunale forvaltninger på skatte- og inddrivelsesområdet, ligningscentre, skattesamarbejder og ToldSkats regioner.

- Det er meget tilfredsstillende, at det på kort tid er lykkedes at samle medarbejderne på langt færre lokaliteter. Dermed skaber vi et solidt grundlag for at udbygge den faglighed og service, der skal kendetegne den nye forvaltning. Og så får vi oven i købet helt fra starten oprettet landets første samlede skattecenter - i Rønne på Bornholm, siger skatteminister Kristian Jensen.

Den nye told- og skatteforvaltning modtager ca. 5.600 skatte- og inddrivelsesmedarbejdere fra kommunerne. Sammen med ToldSkats omkring 4.900 ansatte bliver

der dermed i alt ca. 10.500 medarbejdere i den nye samlede forvaltning.

#### Så få adresser som muligt

- Der er mange faktorer i spil, når flere tusinde mennesker skal flytte. Vi satser på hurtigt at samle medarbejderne på så få adresser som muligt. Der skal derfor indgås nye lejeaftaler med en fornuftig løbetid samtidig med, at der skal tages hensyn til eksisterende lejeaftaler, forklarer Kristian Jensen.

- Dette komplicerede puslespil betyder så desværre, at vi i enkelte tilfælde har måttet acceptere løsninger, der ikke er optimale for medarbejdere, idet nogle få i en overgangsperiode flytter lidt væk fra den by, hvor skattecentret skal ligge. På den anden side vil de nye lokale løsninger føre til, at flere medarbejdere fra starten kommer til at sidde sammen med deres nye kolleger, udtaler skatteministeren.

[www.nd-revision.dk](http://www.nd-revision.dk)

- her findes blandt andet aktuelle satser og andre nyheder.



#### Læs inde i bladet:

Sidste nyt fra [www.nd-revision.dk](http://www.nd-revision.dk)

Mister din virksomhed kunder som følge af kommunalreformen?

Side 2

Frivillig indbetaling af acontoskat

ND REVISION udvider med afdeling i Randers

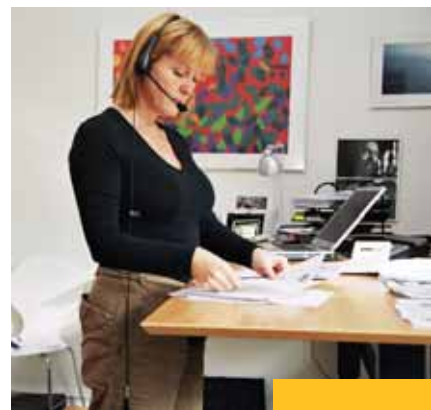
Side 3

For lidt eller for meget skat?

Side 4

Sundhedsordning beskattes, når arbejdsgiveren betaler

Side 5



Arbejdspladsvurdering i alle virksomheder

Side 6

Sådan er skattereglerne for tilskud til valgkampen

Danmarks økonomi

Side 7

Nyttige satser 2005 og 2006

Side 8

## Sidste nyt fra [www.nd-revision.dk](http://www.nd-revision.dk)

**Skattefradrag for dobbelt husførelse**  
400 kr. om ugen, når betingelserne opfyldes

**Lavere selskabs- og virksomhedsskat**  
Nedsættelse fra 30 til 28 pct.

**Husk restskatten vedrørende 2004**  
senest den 1. juli 2005

Restskatter op til 40.000 kr. kan stadig betales uden afgift

**Arbejdsgiverbetalte pc-ordninger**  
Skattefrit eller mulighed for fradrag

**Frynsegoder og skatten**  
Skattefrie, bagatelgrænsen eller skattepligtige

**Mindsterenten er på 2 pct. i 2. halvår 2005**  
Stiftelsestidspunktet er afgørende

**Barselsorlov på mange måder**  
Barselsorloven kan sammensættes "næsten" efter ønske

**Barselsfond for medarbejdere i DA-virksomheder**  
Senere kommer barselsudligningsordning for øvrige lønmodtagere

**Skattefri godtgørelse til overnatning**  
Lønmodtagere kan modtage op til 175 kr. uden dokumentation

**Lavere kapitalafkastsats i 2005**  
Kapitalafkastsatsen er fastsat til 4 pct. i 2005

**Mulighed for højere beregningsgrundlag for ejendomsskatterne**  
Kan stige med op til 5,5 pct. i 2006

**Nye regler for gældssanering**  
Mindstedividenden ved tvangsakkord nedsættes fra 25 til 10 pct.

**Mere søndagsåbent**  
Ny lukkelov giver mulighed for søndagsåbent op til 20 gange årligt

**Ovennævnte emner har været behandlet på vor hjemmeside siden forrige udgave af Nyt fra ND REVISION. Vi bringer hver uge en artikel om et aktuelt emne.**

# Mister din virksomhed kunder som følge af kommunalreformen?



Af direktør, registreret revisor FRR  
Carsten Rosenvinge, ND REVISION

## Samarbejde med andre leverandører kan være muligheden for at fastholde offentlige kunder.

Den del af erhvervslivet, der i dag arbejder for offentlige kunder, risikerer at miste arbejde og kundegrundlag i forbindelse med kommunalreformen. Sammenlægningen i større enheder vil betyde, at de offentlige indkøbere søger at reducere omkostningerne ved at centralisere indkøbet i forventning om større rabatter og mindre administration på aftalestyringen.

Nogle leverandører risikerer at blive bortvalgt i licitationerne alene på grund af virksomhedens størrelse og lokale tilknytningsforhold. Virksomheden er ikke længere placeret i kommunens "hovedstad". Politikernes indstilling til at skabe lokale arbejdspladser flyttes - bevidst eller ubevidst - til den nye "hovedstad" i storkommunen.

### Afvikling eller udvikling

For virksomhedsejeren bør kommunalreformen give anledning til overvejelser, specielt hvis en ikke ubetydelig del af kundeunderlaget er offentlige kunder. Spørgsmålet er, om man skal afvikle en del af virksomheden og tilpasse den til et niveau, hvor de offentlige kunder ikke længere er en del af kundegrundlaget. Eller om man i stedet skal søge at udvikle virksomheden til at kunne løse den nye storkommunes opgaver.

### Samarbejde med andre virksomheder

De mindre virksomheder er karakteriseret ved, at det er indehaveren, der er drivkraften i virksomheden. Typisk er indehaveren en stærk iværksætter, der i høj grad er med i virksomhedens dag-

lige drift og den, der tager alle beslutninger. For disse virksomheder kan et samarbejde mellem den nye storkommunes tilsvarende virksomheder måske være løsningen.

Et samarbejde kan etableres på flere måder, der alle har fordele og ulemper.

### Fordele

Større virksomheder, hvad enten det er en juridisk enhed eller et netværk af mindre virksomheder, har i høj grad mulighed for at udnytte fælles fordele. Fælles indkøb bør medføre lavere priser. Administrativt personale kan udnyttes bedre både i regnskabsafdelingen og i tilbudsfasen. En bedre udnyttelse af anlægsinvesteringer bør også give et bedre afkast.

### Ulemper

Ulemperne knytter sig specielt til indehaverens personlige suverænitet. Er man fælles om en virksomhed - eller deltager virksomheden i et netværk - må indehaveren nødvendigvis afgive suverænitet. Ikke alle beslutninger kan tages uden hensyn til partnerne i virksomheden eller netværket. Man bliver også afhængig af kvaliteten af det arbejde, der udføres af samarbejdspartnerne.

### Kontakt ND Revision

Vi bidrager gerne med en vurdering af din virksomheds fremtid og muligheder for at fastholde og udvikle det potentiale, som virksomheden har - før og efter kommunalreformen.

# Frivillig indbetaling af acontoskat

## Indbetaling senest den 21. november 2005 kan være fordelagtig.

For selskaber, der er stiftet før den 29. januar 1992, som har en selskabskapital på mere end 200.000 kr. eller en skattepligtig indkomst på mindre end 10 mio. kr., forfalder selskabsskatten den 1. november i det kalenderår, der følger efter indkomståret. Dog kun, hvis disse selskaber aldrig har betalt frivillig acontoskat.

Alle øvrige selskaber er omfattet af acontoskatteordningen.

### Sådan betales acontoskatten

Acontoskatten indbetales to gange årligt, henholdsvis den 20. marts og den 20. november. For et selskab, der havde regnskabsafslutning den 30. juni 2005 (indkomståret 2005), skal acontoskatten i år indbetales senest den 21. marts 2005 og den 21. november 2005 (den 20. i begge måneder er en søndag) - altså henholdsvis før og efter regnskabsafslutning.

Acontoskatten er opdelt i ordinære rater og frivillige indbetalinger. De ordinære rater fastsættes af ToldSkat på baggrund af de seneste tre års skattepligtige indkomster. Selskabet kan herudover beslutte at foretage frivillige indbetalinger. Nystiftede selskaber kan i de to første indkomstår kun foretage frivillige indbetalinger.

### Frivillig indbetaling

Den frivillige indbetaling af acontoskat foretages sammen med den ordinære acontoskat i marts og november. Er der ingen ordinær acontoskat til betaling, har selskabet fortsat mulighed for at indbetale en frivillig acontoskat.

Ved frivillige acontoindbetalinger beregnes et tillæg den 20. marts og et tilsvarende fradrag den 20. november. Med virkning fra indkomståret 2005 er pct.-tillægget, som til og med indkomståret 2004 udgjorde 1 pct., gjort variabel med markedsrenten.

ToldSkat skal hvert år senest den 15. januar offentliggøre indkomstårets procentsatser.

Tillægsprocenten for indkomståret 2005 er fastsat til 0,5 pct. En frivillig indbetaling den 21. marts 2005 på 50.000 kr. vil således svare til en skattebetaling på 50.250 kr., og en frivillig indbetaling den 21. november 2005 vil svare til en skattebetaling på 49.750 kr.

### Renter for overskydende skat og restskat

Hvis man har betalt for meget eller for lidt i acontoskat, er der et udestående med skattemyndighederne. Fra og med indkomståret 2004 er godtgørelsesprocenterne for overskydende skat og restskat ændret, så de også er gjort variable. Godtgørelsesprocenten for overskydende skat for indkomståret 2005 er fastsat til 1,9 pct.. Restskatteprocenten tillægges yderligere 3,5 pct., og udgør derfor 5,4 pct. for indkomståret 2005.

### Kan frivillige indbetalinger betale sig?

For at kunne vurdere, hvad der er optimalt for selskabet, er det nødvendigt at beregne renten ved at indbetale frivillig acontoskat, når selskabet får henholdsvis en restskat og en overskydende skat.

I beregningen skal indgå, at den overskydende skat udbetales med en godtgørelse på 1,9 pct. den 20. november i året efter indkomståret, dvs. den 20. november 2006 for indkomståret 2005. Den beregnede rente skal derefter sammenholdes med den rente, selskabet betaler på en kassekredit eller modtager i rente af eventuel overskudslikviditet - den såkaldte kalkulationsrente.

### Fire kombinationsmuligheder

- Ved kombinationen af indbetaling af frivillig acontoskat den 20. marts og forventet restskat skal kalkulationsrenten være under 2,07 pct., hvis selskabet med fordel kunne fore-

tage en frivillig indbetaling den 21. marts 2005.

- Ved kombinationen af frivillig acontoskat den 20. marts og forventet overskydende skat skal kalkulationsrente være under 1,99 pct., for at selskabet med fordel kunne foretage en frivillig indbetaling den 21. marts 2005.

- Ved kombinationen af frivillig acontoskat den 21. november og forventet restskat skal kalkulationsrente være under 6,76 pct., for at selskabet med fordel kan foretage en frivillig indbetaling den 21. november 2005.

- Ved kombinationen af frivillig acontoskat den 21. november og forventet overskydende skat skal kalkulationsrente være under 1,93 pct., for at selskabet med fordel kan foretage en frivillig indbetaling den 21. november 2005.

### Frivillig indbetaling af forventet restskat den 21. november

Med de nye renteregler vil konklusionen være, at en frivillig indbetaling af acontoskat for de fleste selskaber kun vil være optimal, hvis acontoskatten indbetales den 21. november for at dække restskat (så restskattetillægget på 5,4 pct. ikke skal betales).

Denne kombination vil være fordelagtig, hvis selskabet har en kalkulationsrente på mindre end 7 pct.. I andre situationer vil det være mest fordelagtigt at betale de ordinære acontoskatter og derefter vente med yderligere skattebetaling, til den endelige opkrævning kommer fra myndighederne sammen med årsopgørelsen.

## ND REVISION udvider med afdeling i Randers

KL Revision i Randers er pr. 1. august 2005 indtrådt i ND REVISION-samarbejdet og skiftede samtidigt navn til ND REVISION RANDERS registreret revisionsinteressentskab.

Virksomheden ejes fortsat af registreret revisor FRR Steen Kristensen og revisor Tonny Harvej, der nu begge indtræder som partnere i ND REVISION DANMARK.

Virksomheden i Randers beskæftiger syv engagerede og professionelle medarbejdere, der alle arbejder med revision, regnskab, skatterådgivning, daglig sparring, rådgivning om optimerings-

muligheder og andre strategiske problemstillinger. ND REVISION RANDERS fortsætter uændret fra adressen Gl. Stationsvej 5 i Randers, ligesom telefonnummeret fortsat er 86 40 92 95.

# For lidt eller for meget skat?

## Efteråret er tiden for gennemgang af regnskaber, budgetter og skattebetalinger. Tjek om skatten svarer til indtjeningen.

For lidt betalt skat og for meget betalt skat kan være lige uheldigt. Hvis de betalte skatter er for små i forhold til indtjeningen, giver det overskudslikviditet med deraf følgende risiko for overforbrug. Så mangler pengene, når restskatten senere skal betales.

Omvendt betyder for store skattebetalinger, at virksomheden kommer til at køre med en stram likviditet. Det kan hindre eller forsinke nødvendige investeringer.

### Indkomståret 2004

Efteråret er en god periode til at se på forholdet mellem skattebetalingernes størrelse i forhold til indtjeningen. På nuværende tidspunkt har alle et klart overblik over indtjeningen i 2004, og den kan sammenholdes med den indbetalte B-skat på 10 rater i 2004. Indbetalingerne kan eventuelt være suppleret med frivillige indbetalinger i første halvdel af 2005.

Overskydende skat tilbagebetales sammen med årsopgørelsen for 2004, mens restskatter opkræves i tre månedlige rater eller indregnes i forskudsopgørelsen for 2006. Vedrørende 2004 kan der således gøres meget lidt på nuværende tidspunkt. Men såvel overskydende skat som restskat har påvirket virksomhedens likviditet.

### Indkomståret 2005

For 2005 kan der stadig gøres noget, hvis skatten ikke er i overensstemmelse med indtjeningen. På nuværende tidspunkt tegner der sig i de fleste virksomheder et tydeligt billede af indtjeningen. I første omgang vil det være relevant at se på, hvorledes den forventede indtjening for hele 2005 svarer til den indtjening, som fremgår af den forskudsopgørelse for 2005, der ligger til grund for de 10 rater B-skat.

Store forskelle kan betyde, at der kan være økonomiske fordele ved allerede nu at se nærmere på skattebetalingen.

### Mange forhold kan påvirke den skattepligtige indkomst

Selvom virksomhedens indtjening stort set svarer til det forventede, kan andre forhold have betydning for den skattepligtige indkomst og dermed for den endelige skattebetaling.

### Låneomlægninger og/eller bolighandel

I de senere år har mange foretaget låneomlægninger, herunder optaget nye lån i friværdien. Det vil påvirke skatten. Helt oplagt er det også at gå skatten igennem, hvis man har købt eller solgt fast ejendom i år.

### Nye muligheder for fradrag for pensionsindbetalinger

Af dagspressen fremgår det, at mange skatteydere, herunder også selvstændigt erhvervsdrivende, har foretaget store pensionsindbetalinger.

For selvstændigt erhvervsdrivende kan de nye regler om et årligt fradrag på op til 30 pct. af indtjeningen påvirke skatten kraftigt. Hvis indbetalingerne er større end tidligere, vil det også kunne påvirke den endelige skat for 2005.

Mange andre forhold kan føre til, at skatten ikke passer, selvom indtjeningen når det forventede. Det gælder fx ændret ægteskabelig status, der kan medføre endog meget store ændringer. Endvidere kan flytning af privatbolig eller virksomhed betyde kortere eller længere afstand til virksomheden, hvilket kan føre til ændret kørselsfradrag.

### Restskat uden tillæg for 2005

Hvis en sammenligning af regnskab og skattebetalinger viser, at den betalte skat bliver for lille, kan der foretages frivillige indbetalinger allerede i år.

Dette er kun økonomisk fordelagtigt, hvis restskatten ser ud til at blive over 40.000 kr., idet der for restskatter udover 40.000 kr. skal betales et til-

læg på 2 pct., hvis betalingen sker efter årsskiftet. Det kan derfor være fordelagtigt at få bragt de forventede restskatter ned på under 40.000 kr. inden årets udgang. Restskatter under 40.000 kr., der betales senest den 1. juli 2006, tillægges ikke renter.

#### Overskydende skat for 2005

Hvis sammenligningen viser, at de 10 B-skatterater er alt for store i forhold til den forventede indkomst, vil det som omtalt påvirke likviditeten.

Det er imidlertid muligt at søge for meget betalt skat udbetalt inden årets udgang. Det forudsætter dog, at den for meget betalte skat væsentligt overstiger slutskatten - men det er vel også kun i den situation, at den udgør et

likviditetsproblem. Hvis der sker tilbagebetaling i år, modtager man ikke det skattefrie rentetilæg på 2 pct., som ellers følger med den overskydende skat.

#### Forskudsopgørelsen for 2006

For indkomståret 2006 fremsender skattevæsenet omkring den 1. november den nye forskudsopgørelse. Også her er det vigtigt at se, om skattevæsenets forventninger til virksomhedens indtjening står i et realistisk forhold til egne forventninger.

Skattevæsenet forventer ingen indtjeningsmæssige ændringer i forhold til indtjeningen i 2004. Hvis man selv gør det, bør forskudsopgørelsen ændres. For en række forhold kan også her føre til væsentlige ændringer i den

skattepligtige indkomst - fx nye lån, låneomlægninger, køb eller salg af fast ejendom, ændret ægteskabelig status osv.

#### Læg budget for virksomheden

Det kan selvfølgelig være vanskeligt at forudse, hvordan indtjeningen bliver næste år. En virkelig god hjælp her vil være et budget. Det kan være et stort arbejde at få lavet et budget, men det viser sig hver gang at være alle anstrengelserne værd.

Budgetarbejdet fører næsten altid til, at man kommer til at se på virksomheden med lidt andre øjne - og det er som regel en god ting.

# Sundhedsordning beskattes, når arbejdsgiveren betaler

## Men forebyggelse og behandling af arbejdsrelaterede skader er skattefri.



Som omtalt i artiklen om bruttotrækordninger i forrige udgave af Nyt fra ND REVISION sker der løbende en afprøvning af grænsen mellem skattefrie og skattepligtige personalegoder. Senest har Ligningsrådet i maj 2005 afgjort en forespørgsel om helbredsundersøgelse af en virksomheds medarbejdere.

#### Plan for generel helbredsundersøgelse

Virksomheden havde gennem en årrække tilstræbt at øge sundheden hos sine medarbejde-

re via rygeafvænningskurser, sund kost i kantine og information om motion og stress.

Der var som led i disse tiltag planer om at gennemføre en årlig sundhedsundersøgelse af samtlige medarbejdere med det formål at nedbringe sygefraværet og øge medarbejdernes opmærksomhed på stressrelaterede sygdomme, som kan opstå i forbindelse med deres arbejde.

Undersøgelsen skulle omfatte alle ansatte i virksomheden i det omfang, at den enkelte medarbejder ønsker at deltage. Undersøgelsen vil finde sted med lægelig assistance fra en sundhedsklinik, og resultaterne vil være underlagt de sædvanlige regler om tavshedspligt.

#### Statsskattelovens § 4

Efter statsskattelovens § 4 vil en lønmodtager som udgangspunkt være skattepligtig af værdien af de økonomiske fordele, som vedkommende opnår i kraft af ansættelsesforholdet, hvad enten der er tale om kontanter eller naturalieydelse mv.

Hvis arbejdsgiveren betaler for en helbredsundersøgelse, vil medarbejderen som udgangspunkt være skattepligtig af værdien heraf. I praksis beskattes medarbejderen ikke, hvis arbejdsgiveren betaler udgifter til forebyggelse eller behandling af arbejdsrelaterede skader.

#### Egentlig helbredsundersøgelse

Ligningsrådet har afgjort, at medarbejderne skal beskattes, hvis de deltager i den sundhedsordning, som virksomheden påtænker at tilbyde. Der er tale om en årlig sundhedsundersøgelse, som skal omfatte måling af blodtryk, kolesterol, lungefunktion, elektrokardiografi og røntgen af lunger og hjerte. Derudover skal medarbejderne besvare en række spørgsmål for at få klarlagt eventuelle helbredsrisici.

Undersøgelsen vil finde sted med lægelig assistance fra en sundhedsklinik. Bliver der i forløbet opdaget tegn på sygdomme, som kræver nærmere undersøgelse eller lægelig behandling, vil dette foregå via medarbejderens egen læge.

#### Private sundhedsudgifter er skattepligtige

Ligningsrådet gjorde gældende, at den påtænkte ordning har karakter af en egentlig helbredsundersøgelse, som rækker ud over forhold, som relaterer sig til arbejdspladsen. Der er således tale om private sundhedsudgifter, og arbejdsgiverens betaling af medarbejderens private sundhedsudgifter er skattepligtig for medarbejderen efter statsskattelovens § 4.

Ja, det kan være svært at skelne mellem fradragsberettigede udgifter og ikke fradragsberettigede udgifter på sundhedsområdet!

# Arbejdspladsvurdering i alle virksomheder

Arbejdstilsynet har udarbejdet checklister for mindre virksomheder.



Den 1. januar 2005 trådte en ny arbejdsmiljøreform i kraft, som betyder, at Arbejdstilsynets kontrol af virksomhedernes arbejdsmiljø skærpes. Det gælder især over for de virksomheder, som ikke har styr på arbejdsmiljøet. Bl.a. vil virksomhedernes arbejdspladsvurderinger (APV) løbende blive kontrolleret.

Arbejdstilsynet er i fuld gang med at screene arbejdsmiljøet på de danske virksomheder. Foreløbig har godt 12.000 virksomheder fået uanmeldt besøg, og omkring halvdelen af dem er udtaget til et mere grundigt eftersyn - et såkaldt tilpasset tilsyn.

## Arbejdspladsvurdering skal fremlægges

Alle virksomheder med ansatte skal udarbejde en skriftlig arbejdspladsvurdering, som skal fremvises, når tilsynsmyndigheden kommer på besøg. APV'en skal udarbejdes i et samarbejde mellem virksomhedens ledelse og ansatte, og APV'en er virksomhedens redskab til at kortlægge, prioritere og løse arbejdsmiljøproblemer.

En APV skal indeholde en kortlægning af virksomhedens arbejdsmiljøproblemer, en prioritering, en handleplan og en ajourføringsplan. Reglerne om APV blev indført i 1993 og gælder for alle arbejdspladser med én eller flere ansatte. En APV skal dokumenteres skriftligt og revideres, når der sker væsentlige ændringer, dog mindst hvert tredje år.

Formålet med at udarbejde en arbejdspladsvurdering er at sikre, at virksomhedens sikkerheds- og sundhedsarbejde omfatter alle virksomhedens arbejdsmiljøproblemer, og at der arbejdes systematisk og løbende med at løse problemerne.

Arbejdspladsvurdering skal ses som et redskab og en dynamisk proces, hvor arbejdsgiveren og de ansatte i fællesskab arbejder for at opnå et sikkert og sundt arbejdsmiljø i virksomheden. Den skriftlige arbejdspladsvurdering skal ikke nødvendigvis munde ud i en omfattende dokumentation.

Dokumentationens omfang vil bl.a. afhænge af arbejdets art og organisering, virksomhedens størrelse, samt hvor kompliceret arbejdsmiljøforholdene er. En arbejdspladsvurdering, hvor det umiddelbart er muligt at løse arbejdsmiljøproblemerne i forbindelse med kortlægningen, vil ofte være kort.

## Checklister i 60 brancher

Som en hjælp til virksomhederne har Arbejdstilsynet udarbejdet 60 brancherettede checklister, der især henvender sig til virksomheder med færre end ti ansatte. APV-checklisterne findes på Arbejdstilsynets hjemmeside: [www.at.dk](http://www.at.dk).

APV-checklisterne er et tilbud - ikke et myndighedskrav. Virksomheden kan selv vælge,

hvilken metode den vil bruge i sin APV - blot den omfatter alle væsentlige arbejdsmiljøproblemer.

APV-checklisterne indeholder en række spørgsmål, som virksomheden skal svare ja eller nej til. Alle de spørgsmål, som virksomheden svarer ja til, udgør et arbejdsmiljøproblem, der skal indgå i en handleplan, som virksomheden skal udarbejde i tilknytning til checklisten.

## Branchearbejdsmiljørådernes checklister

Nogle branchearbejdsmiljøråd har udarbejdet APV-checklister, som virksomheden kan bruge i stedet for - eller sammen med - Arbejdstilsynets checkliste.

Arbejdstilsynet har endvidere udarbejdet 48 brancherettede arbejdsmiljøvejvisere, hvor virksomhederne kan læse mere om krav til arbejdsmiljøet og gode råd om at forebygge arbejdsmiljøproblemer.

## Virksomhedens sikkerhedsorganisation

Hvis der er mere end 10 medarbejdere i en virksomhed, er der pligt til at etablere en sikkerhedsgruppe. Hvis der er mere end 20 medarbejdere, skal der etableres et sikkerhedsudvalg. Opgaverne er de samme, og for nemheds skyld omtales de herefter som sikkerhedsorganisation.

Tanken bag en sikkerhedsorganisation er, at virksomheden selv kan løse sikkerheds- og sundhedsspørgsmål i et samarbejde mellem ledelse og medarbejdere.

Sikkerhedsorganisationen skal kontrollere arbejdsmiljøforholdene og rådgive virksomhedens ledelse om, hvordan forholdene kan forbedres samt deltage i planlægningen af sikkerhed og sundhed på arbejdspladsen.

Sikkerhedsorganisationen skal involveres i udarbejdelse af APV og skal påtegne APV'en, når den er udfyldt.

Arbejdsgivere skal være opmærksomme på, at sikkerhedsorganisationens rolle begrænser sig til dialog- og rådgiverfunktion for virksomhedens ledelse. Det er ledelsen, der i sidste ende har ansvar for virksomhedens arbejdsmiljø.

# Sådan er skattereglerne for tilskud til valgkampen

## Kommune- og regionsvalgene nærmer sig, og derfor gennemgår vi her reglerne for bidrag til de politiske partier og deres kandidater.

Offentligt ydet støtte til et politisk parti eller en politisk kandidat uden for partierne er skattefrit for modtagerne jf. lov om økonomisk støtte til politiske partier mv. For private bidrag til politiske partier samt til de enkelte kandidater både i og uden for partierne gælder derimod de almindelige skattemæssige regler.

### Bidrag fra private er skattefrit for politiske partier

Et politisk parti er omfattet af skattepligten efter selskabsskatte- loven. Skattepligten omfatter dog alene indtægter, som erhverves af partiet ved erhvervmæssig virksomhed. Et bidrag, som et politisk parti får af en privatperson eller fra en privat virksomhed, vil således være skattefrit for partiet.

### Bidrag fra private til personer er skattepligtige for modtageren

Privat ydet støtte til en kandidat uden for partierne eller til en bestemt politiker inden for et parti er personlig indkomst for den pågældende efter statskatte- loven og personskatte- loven. Hvis en politiker til fordel for sit parti giver afkald på et bidrag, som den pågældende har modtaget fra privat side, vil bidraget alligevel være skattepligtigt for politikerens. Der er heller ikke hjemmel for politikerens til at fradrage bidraget ved opgørelsen af den skattepligtige indkomst.

### Skattefrit via partiet

Når en privatperson eller en privat virksomhed ønsker at yde et bidrag til en politiker, vil situationen normalt være den, at bidraget gives til partiet, som sender det videre til den enkelte kandidat til brug for dennes politiske arbejde. Der vil derfor i praksis typisk ikke være noget beskatningsproblem. Et beløb, som et parti bruger i en

valgkampagne for at promovere en af partiets politikere, betragtes nemlig ikke som en indtægt for denne og skal derfor ikke medregnes til den pågældendes personlige indkomst.

Formentlig af denne grund er det anført i ligningsvejledningen, at de bidrag, en folketingskandidat modtager til sin valgkampagne, ifølge praksis ikke beskattes.

### Ikke fradrag for "driftsomkostninger"

Politikere er ikke berettiget til ligningsmæssige fradrag for driftsomkostninger, da omkostningerne ikke kan anses for nødvendige for "at erhverve, sikre og vedligeholde indkomsten".

Det fremgår fx af en afgørelse fra Landskatteretten, at støtte til politisk arbejde og udgifter, der er afholdt for at fremme politiske synspunkter, ikke anses for omfattet af statskatte- lovens § 6a. De udgifter til annoncer mv., som afholdes i forbindelse med et valg, må i første række anses som afholdt for at fremme den pågældendes synspunkter og politiske arbejde. Udgifterne anses derfor ikke som fradragsberettigede ved opgørelsen af den skattepligtige indkomst.

### Ikke fradrag for bidrag til politisk arbejde

Afslutningsvis skal bemærkes, at den private støtteyder (privatperson, virksomhed eller andet) som udgangspunkt ikke vil have fradragsret for partistøtte.

Dette gælder dog ikke for den indirekte støtte, der gives via fx kontingenter til fagforeninger og erhvervsorganisationer. Her følger fradragsretten af ligningslovens regler for kontingenter.

Danmarks økonomi	Indeks antal beløb	Periode	Samme periode året før
<b>PRISUDVIKLING</b>			
Forbrugerprisindekset	110,3	juli 05	+ 2,0%
Nettoprisindeks	111,0	juli 05	+ 2,7%
Prisindeks, importerede varer	104,2	juli 05	+ 4,7%
Indenlandsk vareforsyning prisindeks	109,4	juli 05	+ 4,7%
<b>Lonudvikling</b>			
Private sektor	140,2	1.kvt. 05	+ 3,1%
Offentlige sektor - Stat	145,3	2.kvt. 05	+ 3,6%
- Kommune	140,7	2.kvt. 05	+ 2,7%
<b>AKTIVITET</b>			
Detailomsætningsindeks, værdi	123,8	juni 05	+ 7,2%
Byggeomkostningsindeks for boliger	104,2	1.kvt. 05	+ 2,7%
Påbegyndt boligbyggeri	3.963	juni 05	+ 20,9%
Prisindeks enfamiliehuse	201,9	1.kvt. 05	+ 12,2%
Industriens omsætning, Indeks	109,2	juni 05	+ 4,2%
Industriens ordreindgang, Indeks	114,9	juni 05	+ 8,5%
<b>BESKÆFTIGELSEN</b>			
Fuldtidsbeskæft. lønmodt. (i tusinde)	2.189	1.kvt. 05	+ 1,0%
Ledigheden (i tusinde)	159,3	juni 05	+ 11,0%
På børnepasningsorlov	3.808	juni 05	+ 3,4%
På efterløn	167.684	juni 05	+ 10,1%
<b>UDENRIGSØKONOMI</b>			
Import i mia. kr.	36,5	juni 05	+ 12,1%
Eksport i mia. kr.	42,3	juni 05	+ 12,0%
Valutabeholdning i mia. kr.	225,1	juli 05	+ 1,3%
Effektiv kronekurs	101,20	26.08.05	+ 0,6%

## Nyt fra ND REVISION · Nr. 3 - September 2005

**Redaktion:**  
Registreret revisor FRR  
Carsten Rosenvinge (ansv.)  
og Jens Erik Kornbech

**Udgiver:** ND REVISION  
registreret revisionsaktieselskab

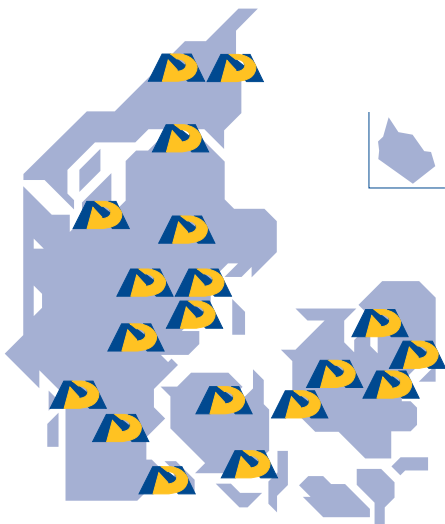
**ISSN:** 1396-7460

**Layout og produktion:**  
nielsenog.com, 5000 Odense C  
one2one, Odense

**Tryk:** one2one, Odense

**Oplag:** 10.200 eksemplarer

Bladet kan frit citeres med kildeangivelse



ND REVISION er et landsdækkende samarbejde mellem 19 mellemstore, fremtidsorienterede revisorvirksomheder

#### NYTTIGE SATSER 2005 OG 2006

Nationalbankens diskonto fra 06.06.03	2%
Mindsterenten 2. halvår 2005	2%
Virksomhedsskatteloven	
Kapitalafkastsats (2005)	4%
Skattesats	28%
Selskabsskat – acontoordningen	28%
Skattefri rejse- og kørselsgodtgørelse:	<b>2005</b>
Kørselsgodtgørelse pr. km indtil 20.000 km	kr. 3.10
Kørselsgodtgørelse pr. km over 20.000 km	kr. 1.68
Cykel, knallert og EU-knallert pr. km	kr. 0.40
Sygedagpenge max. pr. uge	kr. 3.267
Arbejdsløshedsdagpenge	
90% pr. dag dog max.	kr. 654

#### REJSER UDEN OG MED OVERNATNING 2005-06

Rejse uden overnatning:	Udgifter godtgøres efter regning	
Rejse med overnatning:	<b>2005</b>	<b>2006</b>
Logi - efter regning eller	kr. 175,00	kr. 179,00
Fortæring pr. døgn med overnatning	kr. 408,00	kr. 417,00
Tilsluttende rejsedag pr. påbegyndt time	kr. 17,00	kr. 17,38
Reduktion for fri morgenmad	15%	15%
Reduktion for fri frokost	30%	30%
Reduktion for fri aftensmad	30%	30%
25% til småforudenheder	kr. 102,00	kr. 104,25

#### VIGTIGE BELØBSGRÆNSER 2005-06

	<b>2005</b>	<b>2006</b>
Indregningsgrænse restskat	kr. 16.400	kr. 16.800
Medarbejdende ægtefælle	kr. 192.300	kr. 196.800
Kapitalpension efter bruttoskat	kr. 41.000	kr. 42.000
Personfradrag	kr. 37.600	kr. 38.500
Aktieindkomst – 28%-grænse	kr. 43.300	kr. 44.300
Grænse – småaktiver/ straksafskrivning	kr. 11.000	kr. 11.300

#### PRIVAT KØRSEL I FIRMABIL

Værdien sættes til en procentdel af bilens værdi: 25% af værdien op til 300.000 kr. og 20% af resten. Bilens værdi skal altid sættes til mindst 160.000 kr. For biler anskaffet mindre end 3 år fra 1. indregistrering anvendes nyvognsværdien. Fra begyndelsen af 4. indregistreringsår efter 1. indregistrering anvendes 75% af nyvognsværdien. For biler anskaffet mere end 3 år efter 1. indregistrering anvendes anskaffelsessummen.

#### AALBORG

Telefon: 98 12 84 44  
e-mail: aalborg@nd-revision.dk

#### ESBJERG

Telefon: 75 15 17 33  
e-mail: esbjerg@nd-revision.dk

#### FREDERIKSHAVN

Telefon: 98 42 58 11  
e-mail: frederikshavn@nd-revision.dk

#### FREDERIKSSUND

Telefon: 47 31 70 00  
e-mail: frederikssund@nd-revision.dk

#### HJØRRING

Telefon: 98 92 81 11  
e-mail: hjoerring@nd-revision.dk

#### KOLDING - EGTVED

Telefon: 75 55 32 11  
e-mail: kolding@nd-revision.dk

#### KORSØR

Telefon: 58 37 34 24  
e-mail: korsoer@nd-revision.dk

#### KØBENHAVN

Telefon: 70 26 06 30  
e-mail: kbh@nd-revision.dk

#### KØGE

Telefon: 56 63 82 00  
e-mail: koege@nd-revision.dk

#### ODDER

Telefon: 86 54 15 44  
e-mail: odder@nd-revision.dk

#### ODENSE

Telefon: 66 13 07 30  
e-mail: odense@nd-revision.dk

#### RANDERS

Telefon: 86 40 92 95  
e-mail: randers@nd-revision.dk

#### SILKEBORG

Telefon: 86 82 99 22  
e-mail: silkeborg@nd-revision.dk

#### SKIVE

Telefon: 97 51 39 00  
e-mail: skive@nd-revision.dk

#### SLAGELSE

Telefon: 58 58 18 00  
e-mail: slagelse@nd-revision.dk

Afd.: Dianalund

Telefon: 58 58 18 00  
e-mail: dianalund@nd-revision.dk

Afd.: Sorø

Telefon: 58 58 18 00  
e-mail: soroe@nd-revision.dk

#### SVENDBORG

Telefon: 62 21 43 90  
e-mail: svendborg@nd-revision.dk

#### SØNDERBORG

Telefon: 74 42 84 98  
e-mail: soenderborg@nd-revision.dk

#### VOJENS

Telefon: 74 54 11 70  
e-mail: vojens@nd-revision.dk

#### ÅRHUS

Telefon: 87 33 12 00  
e-mail: aarhus@nd-revision.dk